

取扱説明書

はじめに

この度は弊社製品をご購入頂きまして、誠にありがとうございます。誠にお願い致します。ご使用前に必ずこの取扱説明書をよくお読みいただき正しい取り扱いをお願いします。本書の写真や図は、実際の製品と異なる場合がございます。また、本書はいつでも見られる様に大切に保管して置いて下さい。本書の内容は、製品の仕様変更などで予告なく変更される場合がございます。最新版の取扱説明書はホームページよりダウンロード出来ます。

洗濯について

本製品はファンの取り外しして洗う事が出来ます。下記の事に注意して下さい。

- 30℃以下の温度の真水で手洗いして下さい。
- 強い力でもみ洗いしないで下さい。
- 通常の中性洗剤をご使用下さい。
- 漂白剤や漂白剤入りの洗剤は使用しないでください。
- 洗剤の注意書きも良くお読みください。
- 洗濯機で洗う場合は「弱」でネットなどに入れて下さい。
- ドライクリーニングなどはおやめください。



故障かな？と思う前に

- ファンが回らない
現在使用している電源供給以外の他の電源で使用して試してみてください。
(例：電池ボックスから USB コードでモバイルバッテリー等に変えてみる)
動く場合は電池ボックスもしくは電池の異常と判断できます。まずは電池を新しいものに交換して下さい。USB コードの場合はご購入店までご連絡下さい。シガーソケットの場合はカーナビなどで USB 差込付きのシガーソケットをご購入下さい。それでも動かない場合はファン側の故障と恐れられます。
- ポリウレタンを回しても動かない
ポリウレタンのつまみは引っぱると外れますので、外してベンチなどでポリウレタンの軸を回してみて下さい。ファンが動く場合はつまみの消耗、動かない場合はポリウレタンの軸もしくはファンの故障となります。つまみ、ポリウレタン（ファンと一式）ご購入の場合はご購入店へご連絡下さい。
- ファンの風が弱い・動きにムラがある
① 開封ですぐの場合
本製品は子供向けの製品ですので身体を急に冷やするような製品ではありませんのでご了承下さい。
② ご使用された後の場合
乾電池でご使用の際は乾電池の消耗が考えられます。乾電池をご交換下さい。
USB コードご使用の場合は断線が考えられます。ご購入店までご連絡下さい。
またシガーソケットでの使用の場合は車両のソケットの異常がないことを確認してください。異常が無い場合はカーシヨケットなどで USB 差込付きのシガーソケットをご購入下さい。

保守パーツのご案内

- ご購入店舗へご注文の際は部品名と品番をお伝えください。
- 本体 (外スエード生地・ファン受側)・3D ポリエチレン樹脂)
ファン・ポリウレタン
ポリウレタンのつまみ
電池ボックス
USB コード (3m)
シガーソケット
- SS-01G
SS-02FAN
SS-03TUM
SS-04BAT
SS-05CAB
SS-CIG

保証書 保証期間：ご購入月から1年

- 保証・修理指定
・説明書の注意や警告に従って正常な使用状態で故障した場合はお買い上げ後1年間無償で故障したパーツ等をご交換致します。(発送での対応)
・輸送中の外箱の汚れ、凹み、破れ等は弊社は責任を負いかねます。輸送会社と保証して頂きます様お願い致します。
・保証交換した際は本製品の購入年月日が保証期間の対象となります。保証交換した年月日から再度1年保証ではございません。
・次のパーツもしくは症状の場合は消耗品の為、保証外となります。1. スエード生地 2. 糸のほつれ 3. 輸送時のちぎれや汚れ
4. パーツの改造 5. 外部的要因によるファンカバーの割れや異音、羽根折れ 6. ご購入後の激しい落下、圧迫等による故障
7. 火災、水害、地震その他の天災地変、公害や異常電圧による故障や損傷 8. 本書の指示がない場合 9. 購入日を証明できる書類等が無い場合
・本書は日本国内のみ有効です。
・本書を再発行致しませんので紛失しない様に大切に保存して下さい。
- 商品名：シート SuUSUWU
お買い上げ日：
ご住所
お名前
お電話番号
- 販売を証明できるものを貼り付けておいてください。

〒452-0011 愛知県津須市西枇杷島町城並 3-2-2
株式会社 中旺ヘルス TEL052-501-2577 FAX052-501-2588
E-mail hj@jp-chuoh.com

お問い合わせ窓口

ご購入店舗へご注文の際は部品名と品番をお伝えください。

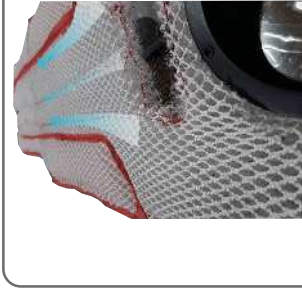
警告

製品の梱包材は開封後すぐにお捨て下さい。お子様やペットが間違えて口に入れたり、触らない様充分にお気をつけてください。液体が掛かった場合は速やかにファンを外して電気部品を本体から外して下さい。感電やケガをする恐れがあります。ファンの部分に液体を掛けたりしないでください。ショート、感電、発火、サビ等不具合の原因となります。本体は必ず紐やシートベルトなどで固定して下さい。本体が滑り落ちてケガをする恐れがあります。やぶれ、ほつれなどが生じた場合は使用を中止して下さい。中のポリエチレン樹脂が別に刺さる恐れがあります。電気関連部品の改造、分解は行わないでください。火災、感電、ショートする恐れがあります。指や物などをファンの穴から入れないでください。ケガや故障する場合がございます。

注意

本製品の取り付け、取り外しは必ず保護者の方が行ってください。本製品の使用温度範囲は 0℃～60℃となります。それ以外の温度で使用されると不動作、変形、発火の原因となります。ファンが動かない状態で通電し続けるとモーターに負荷が掛かり発熱し、変形や火傷をする場合があります。使用中に寒くなるなど身体に異変が生じた場合は直ちに使用を止めないでください。健康を害する恐れがあります。本製品を上下逆に使用するなどして、ファンに塵などを近づけないでください。巻込む恐れがあります。チャイルドシートなど他の製品に取り付ける場合は、その製品の取扱説明書にしたがい使用をおこなってください。

本製品の特長



内部：3D プリエチレン樹脂

ポリエチレン 3D 樹脂によることと、3本の回みを付けているので内部も風が通りやすい構造となっております。また体が必要以上に沈みますクッションからの圧力が分散され、ヘタリにくい、寝心地も良いです。水を吸収しないのでファンなどを取り外してならシートごと丸洗いOKです。柔軟性もありアスリートなどが使用しているファイバー素材のマットレスと同じ構造です。

吹き出し穴

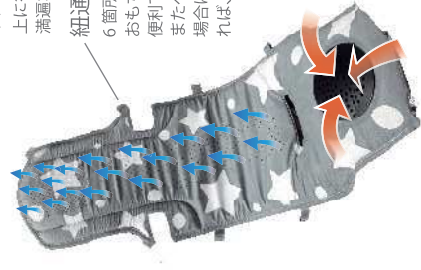
上に行くほど穴を多くしている為、満遍なく風が出てくるようにしています。

細通しルーブ

6箇所ある細通しルーブは、カーゼ、ハンカチやおもちゃなどを引っ掛ける事が出来るのでとても便利です。またベビーカーなどで葉降りする際にずれ落ちる場合は長めの紐を通して、シートにくっくるなどすれば、ずれ防止にもなります。

ファン

ファンから外気を取り入れ内部を通して表面の無数の穴から噴出させ、快適な風を送ることでより爽快感を出す事が出来ます。



- 夏場の乳幼児の背中の蒸れ防止
- 電源3方式なのでベビーカーや車のチャイルドシートにも使用可能
- 内部はポリエチレン 3D 樹脂により、心地良いクッション
- 風量は無段階ボリューム式

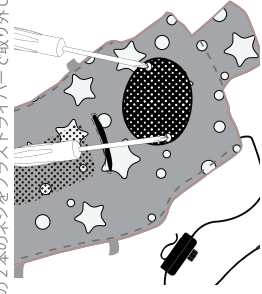


ファン取外し方

必要工具: プラスドライバー

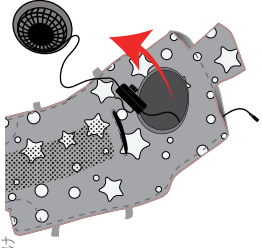
① ネジの取外し

ファンの2本のネジをプラスドライバーで取り外します。



② ファン取外し

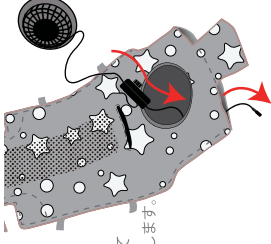
本体下のファスナーを開け、ファンを取り外します。



ファン取り付け方法

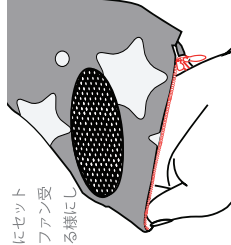
① コード差込み

本体下のファスナーを開けて、コード側から先に本体に通します。



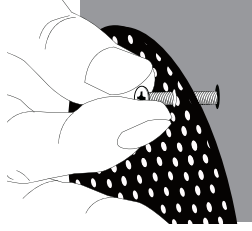
② ファン取り付け

ファスナー側から片手でファンの裏側を押さえながら本体にセットします。ファンが本体側ファン受けに対して、しっかり入る様にして下さい。



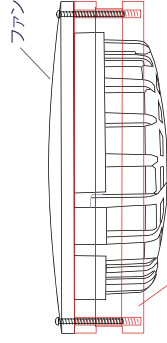
③ ネジの仮締め

ファンを少し浮かせてシート側の穴とファン受側のボルトの穴を確認しながらネジを軽く締めこんで下さい。まずは片側を仮締めして、もう片側も同じように軽く締めこんで下さい。



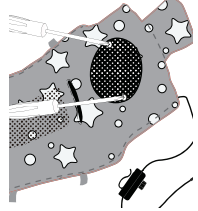
④ ファンの確認

目視でファン受けにファンがまっすぐ入っているかどうか確認してください。



⑤ ネジの本締め

どちらのネジも本体側ファン受けに対してまっすぐ入っていることを確認したら、ファンの裏側をしっかり持ちながらプラスドライバーでネジを締めつけていきます。ネジの入りが悪い場合は無理して入れずやり直して下さい。

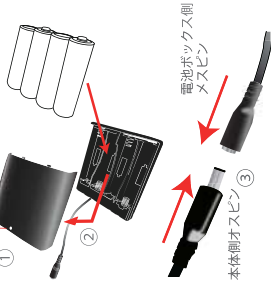


注意 締めすぎない様にして下さい。ネジ山が破損する場合がございます。

電源の準備と使い方

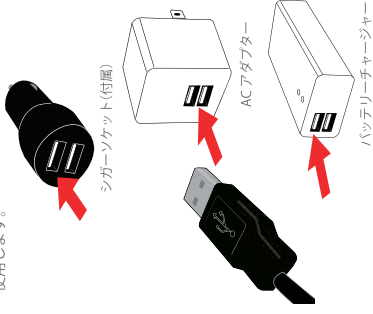
乾電池での使用

① ネジを外してのスライドさせてフタを外します。単三乾電池を4本 (別売り) をプラス・マイナス側通さない様にセットしてフタを締めます。ネジを締めます。② 本体側のピンと繋げます。電池ボックスをファンの下にあるポケットに収納することが出来ます。

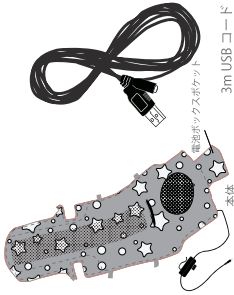


USB コードでの使用

シガーソケットプラグ、ACアダプターやバッテリーチャージャーなどに USB を差込み、もう片側を本体側のピンに差込み使用します。



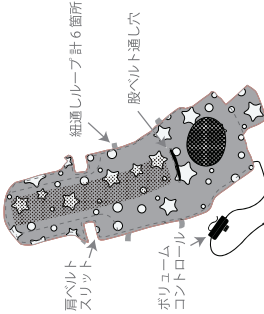
内容物の確認



シガーソケットチャージャー 電池ボックス

ご使用方法 (例)

各部の名称



肩ベルトスリットについて

肩ベルトスリットの感覚は約16cmとなっております。股ハックルが大きいチャイルドシートで使用の際はシフが寄ることがございます。

股ベルト通し穴について

股ベルト通し穴の幅は約10cmです。股ハックルが大きいチャイルドシート等では使用しなれない場合がございます。

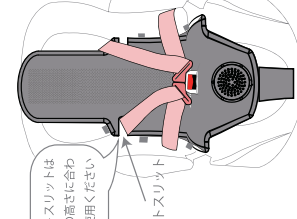
紐通しループについて

計6箇所は紐通しのループがあるので、肩ベルトや股ベルトなどで本体がシートなどに固定出来ない場合、ループに紐などを通して固定する方法もあります。

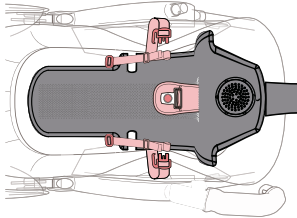
ペビ一用のおもちや、よだれ拭き用のガーゼなどを付けておいても便利です。

注意 強い力が強かるとほぐれる場合がございます。丁寧に取っ取ってください。

チャイルドシート



ベビーカー



紐

紐通しループ

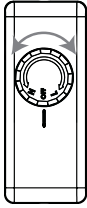
風量ボリュームコントロール

風量調節方法

右に回すと風量が強くなります。使用後は必ず一番左 (L 側) に戻して下さい。

L : 風量弱

H : 風量強



フックについて

裏側にフックがあるのでお好みの場所に固定することが出来ます。

フック

注意 コードを引っ張りすぎないでください。切断する恐れがあります。